



## ปศุสัตว์ไทย... ทำอย่างไร? ให้ยั่งยืน

ธุรกิจปศุสัตว์ มีเกษตรกรและผู้ประกอบการรวมมากกว่า 1 ล้านคน มีมูลค่าการส่งออกกว่า 2.2 แสนล้านบาท โดยเฉพาะไก่เนื้อที่ประสบความสำเร็จในตลาดส่งออก ด้วยการผลิตที่ได้มาตรฐานผ่านการรับรองจากประเทศคู่ค้าทั้งในสหภาพยุโรปและญี่ปุ่น แต่ราคาไก่เนื้อหน้าฟาร์มกลับตกต่ำ ซึ่งเป็นผลจากการตลาด ขณะที่สุกรแม้ช่วงนี้ราคาหน้าฟาร์มดีขึ้น แต่ที่ผ่านมาก็ประสบปัญหาราคาคงต่ำจากภาวะผลผลิตเกินความต้องการ เช่นเดียวกับไก่ไข่ที่ทุกวันนี้ยังประสบปัญหาราคาคงต่ำจากปริมาณไข่ไก่ล้นตลาดเช่นกัน ดังนั้น จึงต้องหาทางปรับสมดุลการผลิตและการตลาด เพื่อให้ปศุสัตว์ไทยอยู่ต่อไปได้อย่างยั่งยืน

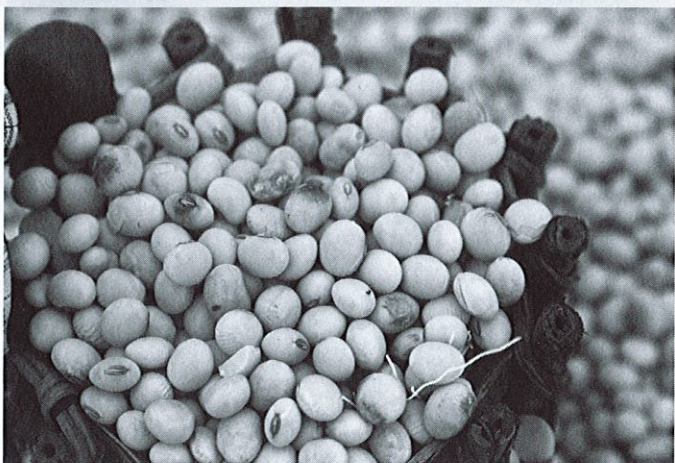
น.สพ.สมชวน รัตนมังคลานนท์ รองอธิบดีกรมปศุสัตว์ เปิดเผยว่า กระทรวงเกษตรและสหกรณ์มีแผนสร้างความมั่นคงในอาชีพการเลี้ยงปศุสัตว์อย่างยั่งยืน ด้วยนโยบาย "ตลาดนำการผลิต" ป้องกันปัญหาผลผลิตล้นตลาด ช่วยให้ราคาปศุสัตว์มีเสถียรภาพ ผู้เลี้ยงมีกำไร พร้อมกับแต่งตั้งผู้ดูแลในแต่ละชนิดสัตว์ ดังนั้น การส่งเสริมของกรมปศุสัตว์จึงมีความครบวงจร ยกตัวอย่าง โครงการส่งเสริมการเลี้ยงโคเนื้อ ที่เริ่มตั้งแต่การพัฒนาฟาร์มให้ได้มาตรฐาน GAP หรือขั้นต้นต้องได้มาตรฐาน GFM: Good Farming Management ที่เน้นการควบคุมป้องกันโรคและการตรวจสอบย้อนกลับเน้น

การพัฒนาตลอดห่วงโซ่การผลิต ส่งเสริมให้เกษตรกรรวมกลุ่ม เช่น กลุ่มผู้เลี้ยงโคขุนระยะต้น ที่เน้นการเพิ่มน้ำหนัก หรือกลุ่มผู้เลี้ยงโคขุนระยะท้าย ที่เน้นการเพิ่มไขมันแทรก เพื่อให้สอดคล้องกับความต้องการตลาด รวมทั้งวางแผนส่งเสริมการบริโภคเนื้อโคไทย รองรับการแข่งขันกับเนื้อโคจากออสเตรเลียและนิวซีแลนด์ที่จะเข้ามาภายใต้เขตการค้าเสรี ซึ่งจากประเมินเชื่อว่า เนื้อโคไทยแข่งขันได้

นอกจากนี้ยังส่งเสริมมาตรฐานอินทรีย์ หรือมาตรฐานการเลี้ยงปล่อยอิสระ ให้เกษตรกรเลือกได้ตามความเหมาะสม พร้อมกันนี้ กรมปศุสัตว์ยังได้ปรับปรุงกฎหมายให้มีความเข้มงวด และสะดวกในการดำเนินการอีกด้วย ขณะที่โรงฆ่าแหละ หลังจากมี พ.ร.บ.ควบคุมการฆ่าและชำแหละเนื้อสัตว์ ในปี 2559 ก็พยายามออกประกาศกระทรวงออกมา เพื่อสร้างโรงฆ่ามาตรฐาน ปรียบปรามโรงฆ่าเถื่อน รวมถึงการส่งเสริมให้ผู้บริโภคเลือกซื้อสินค้าที่ผ่านการรับรอง โดยพัฒนาจุดจำหน่ายรับรองมาตรฐานปศุสัตว์ OK เพื่อสร้างความมั่นใจว่า เนื้อสัตว์และผลิตภัณฑ์มาจากกระบวนการผลิตที่ปลอดภัย มาจากโรงฆ่า และฟาร์มที่ได้มาตรฐาน พร้อมเก็บข้อมูลช่วยให้ทราบถึงปริมาณและความต้องการตลาด เพื่อใช้ประเมินสถานการณ์ในอนาคต

ดังเช่น ไก่ไข่ ที่ดำเนินการสำรวจข้อมูลทำให้ทราบ





ความต้องการบริโภคไข่ไก่ภายในประเทศ ปริมาณการส่งออก เพื่อคำนวณปริมาณไก่พันธุ์ และไก่ยืนกรงว่า ควรจะมีปริมาณเท่าใด โดยที่ผ่านมาผู้เลี้ยงไก่ไข่รายใหญ่ (ประมาณ 300,000 ตัวขึ้นไป) มีต้นทุนการผลิตอยู่ที่ฟองละ 2.80 บาท แต่ราคาซื้อขายจริงอยู่ที่ 2.50 บาท ซึ่งทางคณะกรรมการนโยบายพัฒนาไข่ไก่และผลิตภัณฑ์ (Egg board) มีระบบเฝ้าระวังราคาสินค้า ขณะที่กรมปศุสัตว์มีส่วนในการประเมินโครงสร้างราคาที่เหมาะสมควรเป็นอย่างไร ถือเป็นการทำงานที่กรมปศุสัตว์พัฒนาให้เข้ากับปัจจุบันตลอดกระบวนการผลิต แต่ต้องอาศัยความร่วมมือจากทุกภาคส่วนถึงจะประสบความสำเร็จ เพราะนอกจากการปรับลดการนำเข้าปุ๋ยและพ่อแม่พันธุ์แล้ว ยังต้องร่วมกับผลักดันการส่งออก ด้านไก่เนื้อ แม้ทำรายได้จากการส่งออกจำนวนมาก แต่ก็ต้องประเมินว่า ปริมาณพ่อแม่พันธุ์ที่เหมาะสมควรเป็นเท่าใด และควรผลิตเท่าใดต่อไป เพื่อให้สอดคล้องกับตลาด ป้องกันผลกระทบกับราคาไก่เนื้อภายในประเทศ ส่วนสุกรภาครัฐก็ให้ความสำคัญกับการพัฒนาและบังคับใช้กฎหมายอย่างต่อเนื่อง

“การดำเนินงานของกรมปศุสัตว์เพื่อสร้างความยั่งยืนให้กับธุรกิจปศุสัตว์ไทย เน้นการทำงานร่วมกับเกษตรกรผู้เลี้ยง และผู้ประกอบการ ในลักษณะ Public partnership เพื่อทำงานร่วมกันแก้ไขปัญหาและพัฒนา ประสิทธิภาพการผลิต การแข่งขัน การตลาด เพื่อสร้างความยั่งยืนให้กับธุรกิจปศุสัตว์ไทย” รองอธิบดีกรมปศุสัตว์กล่าว

## อาหารสัตว์กับปัจจัยที่ท้าทาย

คุณบุญธรรม อร่ามศิริวัฒน์ เลขาธิการสมาคมผู้ผลิตอาหารสัตว์ไทย เผยว่า อุตสาหกรรมการผลิตอาหารเริ่มจากการนำหญ้าพืช และผลผลิตการเกษตรมาผลิตเป็นอาหารสัตว์ เลี้ยงสัตว์ นำเข้าโรงงานฆ่าและแปรรูปเป็นผลิตภัณฑ์อาหารป้อนตลาด มีมูลค่ามากกว่า 800,000 ล้านบาท ป้อนตลาดในประเทศประมาณ 70 เปอร์เซ็นต์ ที่เหลืออีก 30 เปอร์เซ็นต์ ส่งออก ซึ่งอุตสาหกรรมอาหารสัตว์เป็นส่วนหนึ่งของห่วงโซ่การผลิตนี้ มีมูลค่าประมาณ 300,000 ล้านบาท ซึ่งปัจจุบันใช้ผลผลิตทางการเกษตรในประเทศประมาณ 40-50 เปอร์เซ็นต์ และต้องนำเข้าอีก 50-60 เปอร์เซ็นต์ อย่างไรก็ตาม จากการศึกษาที่รัฐบาลมีนโยบายกำกับดูแลผลผลิตการเกษตรในประเทศ ทั้งข้าวโพดเลี้ยงสัตว์ ปลายัน ถั่วเหลือง และข้าวสาลี เพื่อสร้างสมดุลและให้เกษตรกรอยู่ร่วมกับผู้ประกอบการได้ แต่ในห่วงโซ่การผลิตอาหารจำเป็นต้องให้ความสำคัญกับความปลอดภัยของผู้บริโภค และต้องคำนึงถึงความยั่งยืน ส่งผลให้ต้นทุนการผลิตเพิ่มขึ้นอย่างหลีกเลี่ยงไม่ได้

หากพิจารณาย้อนไป ในปี 2510 เริ่มมีการนำสินค้าเกษตรพื้นฐานมาสร้างมูลค่าเพิ่ม ด้วยการผลิตอาหารสัตว์ และเลี้ยงสัตว์ ต่อมาในปี 2516 ก็เริ่มส่งออกเนื้อไก่และผลิตภัณฑ์ รวมถึงการพัฒนารูปแบบการเลี้ยงสัตว์หลายชนิดให้เป็นสัตว์เศรษฐกิจเพิ่มขึ้น ในปี 2531 เริ่มเก็บข้อมูลการผลิตอาหารสัตว์พบว่า มีประมาณ 4.7 ล้านตัน จนกระทั่งทุกวันนี้ผลิตได้กว่า 20 ล้านตันต่อปี คิดเป็นอัตราการเติบโต 10.8 เปอร์เซ็นต์ต่อปี ขณะที่การผลิตอาหารสัตว์โลกมีการเติบโตประมาณ 2 เปอร์เซ็นต์ต่อปี แสดงให้เห็นว่า ไทยมีศักยภาพการเติบโตสูงกว่าประมาณ 4-5 เท่า โดยอันดับ 1 เป็นอาหารไก่เนื้อประมาณ 37 เปอร์เซ็นต์ รองลงมาเป็นอาหารสุกร 33 เปอร์เซ็นต์ อันดับ 3 อาหารไก่ไข่ ที่เหลือเป็นอาหารสัตว์น้ำ อาหารโคเนื้อ โคนม และอาหารเป็ด

ในช่วง 30 ปีที่ผ่านมา (ปี 2531-2561) ไก่เนื้อเติบโตประมาณ 14 เปอร์เซ็นต์ ไก่ไข่เติบโต 11 เปอร์เซ็นต์ สุกรเติบโต 8-9 เปอร์เซ็นต์ กุ้งเติบโต 13 เปอร์เซ็นต์ โคนมเติบโต 32 เปอร์เซ็นต์ และปลาเติบโต 22 เปอร์เซ็นต์ แต่ถ้าพิจารณาการเติบโตในช่วงปี 2560-2561 พบการถดถอย โดยไก่เนื้อเติบโต 3 เปอร์เซ็นต์ ไก่ไข่ลดลง 1-2 เปอร์เซ็นต์ สุกรเติบโต 2-3 เปอร์เซ็นต์ เป็ดเติบโต 8.7 เปอร์เซ็นต์ กุ้งเติบโต 6.7 เปอร์เซ็นต์ โคนมเติบโต 3 เปอร์เซ็นต์ และปลาเติบโต 2 เปอร์เซ็นต์ รวมการเติบโตของอาหารสัตว์ในปี 2560-2561 มีเพียง 2.5 เปอร์เซ็นต์ ซึ่งสะท้อนให้เห็นถึงปัญหาอุปสรรคจากโครงสร้างของวัตถุดิบหลักของไทย

เนื่องจากราคาวัตถุดิบถูกควบคุมโดยภาครัฐ เริ่มจากข้าวโพดเลี้ยงสัตว์ ผลิตได้ประมาณ 5 ล้านตันต่อปี แต่ความต้องการใช้อยู่ที่ 8.2 ล้านตัน อนุญาตให้นำเข้าข้าวสาลีได้ 1.5-2 ล้านตันก็ไม่เพียงพอ ซึ่งภาครัฐให้หาวัตถุดิบอื่นในประเทศใช้แทน ถือเป็นแนวคิดที่ไม่สมดุลกับระบบการผลิต เพราะไทยมีศักยภาพการผลิต

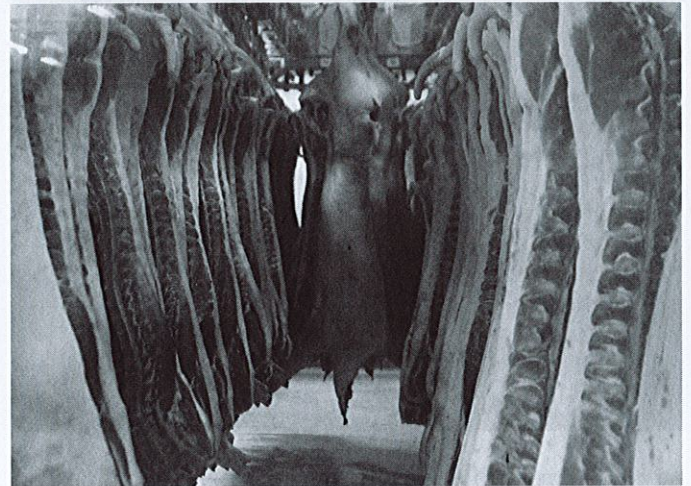


ข้าวโพดประมาณ 700 กิโลกรัมต่อไร่ ต้นทุนการผลิตกิโลกรัมละ 6-7 บาท แต่ข้าวโพดในตลาดโลกมีราคาเพียงกิโลกรัมละ 4.50-5 บาท รวมค่าขนส่งมาถึงไทยมีราคากิโลกรัมละ 7 บาท แต่วันนี้ราคาข้าวโพดไทยอยู่ที่ 10 บาท ถือเป็นราคาที่ไม่ได้ปรับตามกลไกตลาด แต่เป็นผลจากนโยบาย นอกจากนั้นข้าวโพดไทยกว่า 50 เปอร์เซ็นต์ปลูกในพื้นที่ไม่เหมาะสม ซึ่งมีผลต่อข้อกำหนดทางการค้าในอนาคต จึงต้องเร่งแก้ปัญหา ถึงแม้การเปิดให้นำเข้าตามกรอบ AEC แต่ก็กำหนดช่วงเวลาเฉพาะเดือนกุมภาพันธ์ถึงสิงหาคม ซึ่งไม่ใช่ช่วงที่ผลผลิตออกสู่ตลาด ส่วนการนำเข้าจากสหรัฐอเมริกาไม่ได้ เพราะมีภาษีนำเข้า ดังนั้น หากต้องประกันราคาขั้นต่ำข้าวโพดไทยที่ กิโลกรัมละ 8 บาท ถือเป็นอุปสรรคสำคัญต่ออุตสาหกรรมอาหารสัตว์ไทย

ขณะที่ปลายปี ต้องปรับตัวเข้ากับมาตรฐาน IUU ส่งผลให้การจับปลาลดลงจากกว่า 500,000 ตัน เหลือเพียง 200,000 กว่า ตัน การส่งออกทำได้เสรี แต่การนำเข้าจากแหล่งที่ศักยภาพ เช่น เปรู ต้องเสียภาษี 15 เปอร์เซ็นต์ และให้นำเข้าจากกลุ่มประเทศอาเซียนอยู่บ้าง กากถั่วเหลือง ถือเป็นวัตถุดิบที่ขาดแคลน ผลิตในประเทศได้เพียง 30,000-40,000 ตันต่อปี แต่อุตสาหกรรมอาหารสัตว์ต้องการกากถั่วเหลืองและเมล็ดถั่วเหลืองไม่ต่ำกว่า 6 ล้านตันต่อปี ถือเป็นวัตถุดิบที่มีปัญหาด้านความมั่นคง โดยกากถั่วเหลืองมี ภาษีนำเข้า 2 เปอร์เซ็นต์ แต่ภาครัฐให้ส่งออกกากถั่วเหลืองจากเมล็ดถั่วเหลืองนำเข้าได้ ส่วนข้าวสาลีก็มีการกำหนดโควตา 3 ต่อ 1 ส่งผลให้ปริมาณไม่เพียงพอ ราคาสูง

จากสถานการณ์ของวัตถุดิบหลักทั้ง 4 ที่ให้ส่งออกเสรี แต่ควบคุมการนำเข้า ส่งผลให้ต้นทุนการผลิตอาหารสัตว์ไทยสูงกว่าหรือเท่ากับตลาดโลกตลอดเวลา ไม่มีทางต่ำกว่าตลาดโลกแน่นอน ทั้งๆ ที่ อาหารสัตว์ถือเป็นต้นทุนหลักในการผลิตสัตว์ไม่ต่ำกว่า 60-70 เปอร์เซ็นต์ ดังนั้น นโยบายลักษณะนี้เป็นบ่อนทำลายความเข้มแข็งของอุตสาหกรรมอาหารสัตว์ไทย กระทบต่อการแข่งขันของผลิตภัณฑ์อาหารไทยในตลาดโลก

นอกจากนั้น ไทยต้องให้ความสำคัญกับความมั่นคงและยั่งยืน ส่งผลให้วัตถุดิบที่มาจากแหล่งการผลิตที่ไม่ถูกต้องอาจกระทบต่อตลาดส่งออก และความสามารถในการแข่งขัน เพราะหากเป็นเช่นนี้ต่อไป ประเทศเพื่อนบ้านที่พัฒนาอย่างรวดเร็วอาจส่งออกผลิตภัณฑ์ปศุสัตว์มาแข่งขันกับไทยได้ จึงต้องเร่งจัดการด้านความยั่งยืน ดังเช่น การพัฒนาการปลูกข้าวโพดเลี้ยงสัตว์ในพื้นที่เหมาะสมและถูกกฎหมาย รวมถึงการวางแผนใช้ทรัพยากรธรรมชาติให้มีประสิทธิภาพมากที่สุด ดังนั้น ภาครัฐต้องส่งเสริมนโยบายการสร้างขีดความสามารถในการแข่งขันตลอดห่วงโซ่การผลิต เน้นการแก้ปัญหาที่ตรงจุด เพื่อให้อุตสาหกรรมเดินหน้าได้อย่างมั่นคงและแข่งขันได้ในตลาดโลกได้อย่างมีประสิทธิภาพ เป็นไปตามนโยบายครัวไทยครัวโลกต่อไป

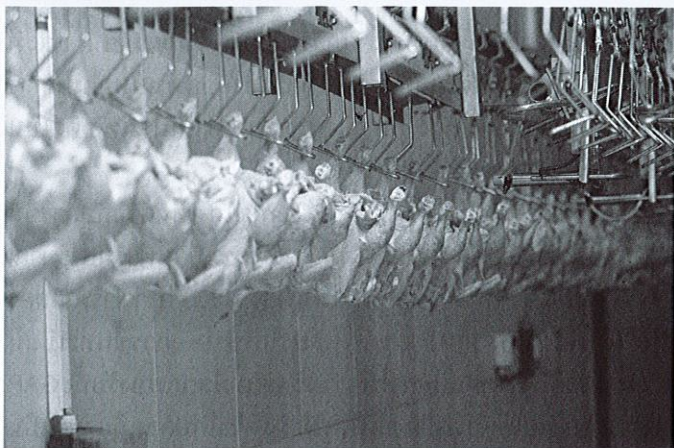


### วิกฤตและโอกาสหมูไทย

น.สพ.สุขุม สนธิพันธ์ ผู้อำนวยการกลุ่มควบคุมโรคปศุสัตว์ กรมปศุสัตว์ เผยว่า อุตสาหกรรมการผลิตสุกรมีปัญหาสำคัญ คือ ข้อมูลที่ไม่เป็นปัจจุบัน ส่งผลให้การคาดการณ์ปริมาณผลผลิตและความต้องการตลาดมีปัญหา ดังนั้น กรมปศุสัตว์จึงเข้าไปหารือกับเกษตรกรผู้เลี้ยงและผู้ประกอบการเพิ่มขึ้น เพื่อให้ได้ข้อมูลพื้นฐานเบื้องต้น ส่วนปัญหาโรคปากและเท้าเปื่อย ที่เป็นปัญหาหลักทำให้เนื้อสุกรและผลิตภัณฑ์ของไทยส่งออกไม่ได้ ขณะนี้ได้ดำเนินการสร้างเขตปลอดโรคปากและเท้าเปื่อยในพื้นที่ภาคตะวันออก ซึ่งอยู่ในระหว่างการรับรองจากองค์การโรคระบาดสัตว์ระหว่างประเทศ หรือ OIE พร้อมกันนี้ยังนำร่องคอมพาร์ทเมนต์ปลอดโรคปากและเท้าเปื่อยในพื้นที่ภาคเหนือ เพื่อเตรียมเปิดตลาดส่งออกไปยังประเทศจีน

การบริหารจัดการตลอดห่วงโซ่การผลิต หากไม่มีข้อมูลพื้นฐานที่เป็นปัจจุบันก็ทำให้การประเมินสถานการณ์ภาวะการผลิตและตลาดเป็นไปได้ยาก ดังนั้น จึงได้ปรับกฎหมาย พ.ร.บ.โรคระบาด พร้อมกำหนดให้เกษตรกรต้องขึ้นทะเบียน พร้อมกับส่งเสริมให้พัฒนาฟาร์มให้ได้มาตรฐาน หรืออย่างน้อยต้องผ่านมาตรฐาน GFM ที่เน้นด้านการป้องกันโรค ที่เกษตรกรทำได้ โดยไม่ต้องลงทุนเพิ่ม ซึ่งถือเป็นสิ่งที่ผู้เลี้ยงต้องให้ความสำคัญ เพราะมาตรฐานมีความจำเป็นต่อการทำตลาดทั้งในและต่างประเทศ





ด้านกฎหมายเน้นการปรับปรุงให้ปฏิบัติได้จริง มีประสิทธิภาพตรงตามวัตถุประสงค์ที่กำหนด ส่งเสริมให้เกษตรกรรายย่อยรวมกลุ่มในรูปแบบสหกรณ์ เน้นการรวมกันซื้อ เพื่อให้ได้ราคาที่ถูกลง และร่วมมือกันในการทำตลาด ขณะที่โรงฆ่าและจะต้องได้มาตรฐาน ส่วนการแปรรูปก็มีการส่งเสริมการพัฒนาผลิตภัณฑ์ เพิ่มมูลค่า เกษตรกรรายย่อยรวมกลุ่มกันเป็นวิสาหกิจชุมชน แปรรูปผลิตภัณฑ์จำหน่าย สำหรับตลาดแบ่งเป็นตลาดภายในและภายนอก เน้นการสร้างระบบตรวจสอบย้อนกลับ สร้างความมั่นใจให้กับผู้บริโภค

### ไก่เนื้อกับการจัดสมดุล

คุณศีกฤทธิ์ อารีปกรณ์ ผู้จัดการสมาคมผู้ผลิตไก่เพื่อส่งออกไทย เผยว่า การผลิตไก่เนื้อขึ้นอยู่กับตลาดส่งออก ความต้องการบริโภคในประเทศ และต้นทุนการผลิต ซึ่งไทยผลิตไก่เนื้อรองรับตลาดส่งออกเป็นหลัก จากในปี 2550 ที่ผลิตได้ 840 ล้านตัว เพิ่มขึ้น 1,600 ล้านตัว เช่นเดียวกับส่งออกจาก 300,000 ตัน เพิ่มขึ้น 820,000 ตัน ซึ่งมูลค่าเกิน 100,000 ล้านบาท การส่งออกในช่วง 5 ปีที่ผ่านมา ก็เพิ่มขึ้นจากการส่งออกเนื้อไก่สดแช่แข็ง หลังจากที่มีหลายประเทศเปิดตลาดให้ไทยส่งออกเนื้อไก่ ทั้ง สหภาพยุโรป ญี่ปุ่น เกาหลีใต้ และจีน

ตลาดส่งออกที่สำคัญของไทย อันดับ 1 คือ ญี่ปุ่น สัดส่วนมากกว่า 50 เปอร์เซ็นต์ รองลงมาเป็น สหภาพยุโรป สัดส่วน

ประมาณ 40 กว่าเปอร์เซ็นต์ เนื่องจากสหภาพยุโรปติดปัญหาโควตาการนำเข้า ทำให้การเติบโตเป็นไปได้ยาก กระทั่งการจัดสมดุลขึ้นส่วน เมื่อพิจารณาตลาดญี่ปุ่นมีคู่แข่งสำคัญ คือ บราซิล ในตลาดเนื้อไก่สด และจีน ในตลาดผลิตภัณฑ์ไก่แปรรูป ซึ่งเนื้อไก่และผลิตภัณฑ์จากไทยมีอัตราการเติบโตในตลาดญี่ปุ่นอย่างต่อเนื่อง จากเดิมที่มีส่วนแบ่งตลาดประมาณ 20 เปอร์เซ็นต์ เพิ่มมาเป็น 40 เปอร์เซ็นต์ เท่ากับบราซิล ในปัจจุบัน

ขณะที่สหภาพยุโรป ไทยมีส่วนแบ่งตลาดอยู่ที่ 35 เปอร์เซ็นต์ เป็นอันดับ 2 รองจากบราซิล ขณะที่ยูเครนเริ่มมีส่วนแบ่งตลาดเพิ่มมาเป็น 9 เปอร์เซ็นต์ ซึ่งตลาดสหภาพยุโรปของไทยถูกควบคุมด้วยโควตา การส่งออกจึงอยู่ในระดับ 280,000-290,000 ตันต่อปี แต่อย่างไรก็ดี ไทยถือมีส่วนแบ่งตลาดเพิ่มขึ้นจากการส่งออกเนื้อไก่แช่แข็ง ประกอบกับบราซิลประสบปัญหาด้านความปลอดภัยอาหาร หลังมีรายงานว่า ชายเนื้อหมดอายุ กระทบต่อความเชื่อมั่นของผู้นำเข้า ส่งผลให้คำสั่งซื้อมาที่ประเทศไทยเพิ่มขึ้น นอกจากนี้ยังมีตลาดจีนที่อนุญาตนำเข้าเนื้อไก่สดจากไทย ทำให้คำสั่งซื้อเพิ่มขึ้นเช่นกัน

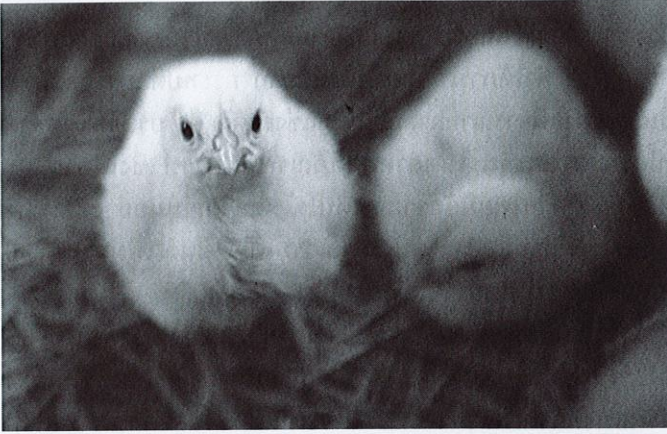
ด้านอุปสรรคในการส่งออก เริ่มจากกลุ่มตะวันออกกลาง โดยเฉพาะสหรัฐอเมริกาเบเรตส์ได้เปลี่ยนระเบียบว่า ไก่ที่นำเข้าต้องไม่ผ่านกระบวนการสตั้นก่อนเชือด ซึ่งโรงงานไทยใช้วิธีการนี้ทั้งหมด จึงกระทบต่อการส่งออก และอีกปัญหาสำคัญ คือการที่ตลาดภายในประเทศเติบโตไม่ทันกับการส่งออก ส่งผลให้ราคาไก่เนื้อหน้าฟาร์มอ่อนตัว แสดงให้เห็นว่าตลาดในประเทศรองรับขึ้นส่วนที่เหลือจากการส่งออกไม่ได้ จึงต้องหาสมดุลระหว่างตลาดภายในและการส่งออก

ส่วนวัตถุดิบอาหารสัตว์ขาดแคลนและราคาแพง ถือเป็นสิ่งที่กระทบต่อต้นทุนการผลิต และการแข่งขัน ส่งผลให้การพัฒนาอุตสาหกรรมเป็นไปได้ยาก ต่างจากประเทศเพื่อนบ้านที่ได้รับการสนับสนุนส่งเสริมศักยภาพการแข่งขันตลอดเวลา ดังนั้น ควรสนับสนุนให้เกษตรกรผู้ปลูกพืชมีประสิทธิผลการผลิตดีขึ้น ผลผลิตต่อไร่เพิ่มขึ้น หากวัตถุดิบใดไม่เพียงพอก็ต้องเปิดให้นำเข้า มิฉะนั้นอาจทำให้อุตสาหกรรมไก่เนื้อไทยไม่เติบโต

### ไก่ไข่ กับ เสถียรภาพราคา

คุณสุรชาติ คำหอม เลขาธิการสมาคมผู้ผลิต ผู้ค้า และส่งออกไข่ไก่ เปิดเผยว่า ที่ผ่านมากเกษตรกรผู้เลี้ยงไก่ไข่ประสบปัญหาขาดทุนต่อเนื่องตั้งแต่ปี 2557 เนื่องจากราคาไข่ไก่ที่ปรับเพิ่มขึ้นในปี 2556 ทำให้เกษตรกรเพิ่มกำลังการผลิต แต่จากนโยบายการนำเข้าพ่อแม่พันธุ์ไข่เสรี ส่งผลให้ไก่ไข่ในกรงเพิ่มขึ้น ผลผลิตไข่ล้นตลาด ราคาไข่ไก่คละหน้าฟาร์มตกต่ำ ซึ่งในปี 2561 หลังจากขาดทุนต่อเนื่อง ผู้ประกอบการและผู้เลี้ยงร่วมมือกันแก้ปัญหา ด้วยการรณรงค์ส่งเสริมการบริโภคไข่ เพราะจากข้อมูลทางวิทยาศาสตร์พบว่า การบริโภคไข่ไม่ได้มีผลต่อระดับคอเลสเตอรอล จึงรับประทานไข่ไก่ได้ทุกวัน การผลิตไข่ไก่ของไทย ถือเป็นอันดับต้นๆ





ของอาเซียน เนื่องจากมีระบบการเลี้ยงที่ได้มาตรฐาน และมีเทคโนโลยีการผลิตที่ทันสมัย ขณะที่การส่งออกส่วนใหญ่เป็นการส่งออกไข่ไก่ส่วนเกิน เพื่อรักษาเสถียรภาพราคาในประเทศ คิดเป็นสัดส่วนประมาณ 5 เปอร์เซ็นต์

สมาคมผู้ผลิต ผู้ค้า และส่งออกไข่ไก่ เห็นด้วยกับการขึ้นทะเบียน เพราะปัจจุบันมีเกษตรกรผู้เลี้ยงขึ้นทะเบียนฟาร์มประมาณ 2,000 ราย ได้รับรองมาตรฐานฟาร์มเพียง 1,500 กว่าฟาร์ม แสดงให้เห็นถึงความหลากหลายของผู้เลี้ยงไข่ โดยการขึ้นทะเบียนฟาร์มจะช่วยให้การดำเนินการมีความชัดเจน มีระบบรองรับทั้ง GAP หรือ GFM เพื่อให้ฟาร์มป้องกันโรคได้ ผลิตไข่ไก่ปลอดภัย และเป็นมิตรกับสิ่งแวดล้อม ขณะที่จุดอ่อนของการผลิตไข่ไก่ คือ ต้นทุน ซึ่งจากรายงานของสำนักงานเศรษฐกิจการเกษตร หรือ สศก. ระบุว่า ต้นทุนเฉลี่ยอยู่ที่ 2.80 บาท แต่ปัจจุบันราคาไข่ไก่ตกลงหน้าฟาร์มอยู่ที่ฟองละ 2.50 บาท เท่านั้น จึงต้องเร่งแก้ไข เพื่อให้เกษตรกรผู้เลี้ยงไข่ไก่อยู่ได้

ด้านกรมปศุสัตว์ได้ออกระเบียบให้ทำใบเคลื่อนย้ายไข่ไก่สด ซึ่งมีข้อดีที่ช่วยให้ทราบได้ว่า ไข่ไก่จากที่ใดนำไปขายที่ใด แต่ก็กระทบกับเกษตรกรรายย่อยที่เข้าถึงภาครัฐได้ยาก และเป็นต้นทุนที่เพิ่มขึ้น อย่างไรก็ตาม จากความไม่สมดุลระหว่างการผลิตและการบริโภค โดยเฉพาะการนำเข้าพ่อแม่พันธุ์ที่มากเกินไป เลี้ยงแล้วขายไม่หมด ก็เทขายลดราคา ส่งผลกระทบกับราคาขายทั่วประเทศ ขณะที่การส่งเสริมการบริโภคก็ทำได้ในระดับหนึ่ง แต่ก็ไม่เป็นไปตามเป้าที่ 300 ฟองต่อคนต่อปี

| รายการ                               | หน่วย       | 2559                                      | 2560                                | 2561                                     |
|--------------------------------------|-------------|---|-------------------------------------|--|
| แม่พันธุ์ รวม<br>นำเข้า+ผลิตในประเทศ | ตัว         | 621,541                                   | 569,444'                            | 550,000                                  |
| แม่ไข่ไก่                            | ล้านตัว     | 57.00                                     | 56.08                               | 54.58                                    |
| ผลผลิตไข่ไก่                         | ล้านฟอง     | 14,184                                    | 15,188                              | 15,180                                   |
| เฉลี่ย                               | ล้านฟอง/วัน | 38.86                                     | 41.61                               | 41.59                                    |
| การส่งออกไข่ไก่สด                    | ล้านฟอง     | 146.6                                     | 194.93                              | 245.61                                   |
| ราคาไข่ไก่สดคละ                      | บาท/ฟอง     | 2.85                                      | 2.44                                | 2.43                                     |
| ต้นทุนไข่ไก่                         | บาท/ฟอง     | 2.89                                      | 2.86                                | 2.82                                     |
| กำไร/ขาดทุน                          | บาท/ฟอง     | -0.04                                     | -0.42                               | -0.39                                    |
| การบริโภคไข่                         | ฟอง/คนปี    | 213                                       | 227                                 | 225                                      |
| เหตุการณ์ที่สำคัญ                    |             | ราคาไข่ปรับตัวขึ้น<br>ปัญหาสุขภาพสัตว์ปีก | ราคาไข่ถูก, ปัญหา<br>สุขภาพสัตว์ปีก | ราคาไข่ถูก, สุขภาพสัตว์<br>ปรับตัวดีขึ้น |

ที่มา : กรมปศุสัตว์/สนง.เศรษฐกิจการเกษตร/กรมการค้าภายใน /คาดการณ์โดยสมาคมผู้ผลิต ผู้ค้า และส่งออกไข่ไก่



แนวทางการแก้ปัญหาไก่ไข่ ต้องเริ่มจากการควบคุมการนำเข้าปุ๋ยาพันธ์ุ (GP) และพ่อแม่พันธุ์ (PS) โดยในปี 2561 กำหนดให้นำเข้าพ่อแม่พันธุ์ที่ 550,000 ตัว เพื่อให้มีไก่ไข่ยืนกรง 52 ล้านตัว ผลผลิตไข่ประมาณ 44 ล้านฟองต่อวัน ซึ่งจากการสำรวจพบว่า มีไข่ไก่เกิดความต้องการบริโภคประมาณ 3 ล้านฟองต่อวัน แต่การลดพ่อแม่พันธุ์ต้องใช้เวลากว่าจะเห็นผล ขณะที่การส่งออกไข่ไก่ส่วนเกินก็ได้มีโครงการ PS Support ที่ให้บริษัทนำเข้าพ่อแม่พันธุ์ร่วมกับผู้เลี้ยงในการผลักดันไข่ไก่ส่งออก

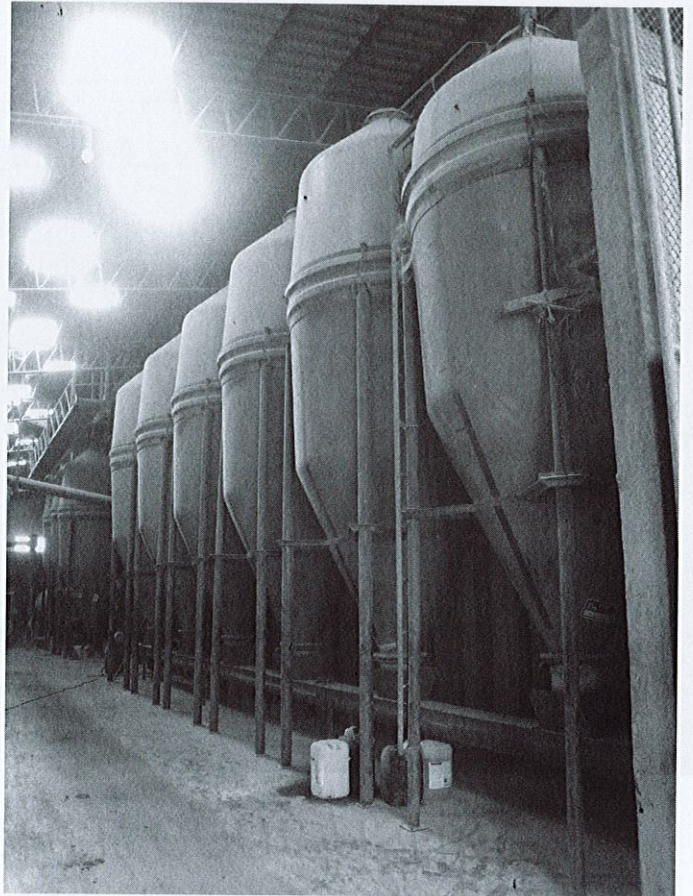
นอกจากนั้น ยังขอความร่วมมือปลดไก่ยืนกรงที่อายุ 72 สัปดาห์ พร้อมกับรณรงค์การบริโภคไข่ไก่เพิ่มขึ้นให้ได้ 300 ฟองต่อคนต่อปี เพื่อสร้างตลาดรองรับที่ยั่งยืน โดยเน้นการให้ความรู้ที่ถูกต้องเกี่ยวกับการบริโภคไข่ไก่ และผลักดันโครงการไข่โรงเรียน โดยทางสมาคมผู้ค้าฯ เข้ามาช่วยผลักดันการซื้อขายในพื้นที่ส่งเสริมให้เยาวชนได้บริโภคไข่ไก่สดจากฟาร์มเกษตรกร สนับสนุนการแปรรูปผลิตภัณฑ์ไข่ เพื่อเพิ่มมูลค่าและช่องทางจำหน่าย ขณะเดียวกันผลักดันการส่งออกไข่ไก่ไปต่างประเทศเพิ่มขึ้น ที่สำคัญต้องพัฒนาห่วงโซ่การผลิตให้มีประสิทธิภาพในการทำงานอย่างเป็นระบบ เพื่อรักษาเสถียรภาพราคาให้เกษตรกรผู้เลี้ยงมีกำไรอยู่ได้และผู้บริโภคไม่เดือดร้อน

คุณนิตยา พิระภักษ์สุริยา รองผู้อำนวยการสถาบันศูนย์บริการห้องปฏิบัติการอุตสาหกรรมอาหาร กล่าวว่า แนวโน้มของการเพิ่มขึ้นของผู้บริโภคที่ไม่กินเนื้อสัตว์ หรือลดการบริโภคเนื้อสัตว์ลง จากข้อมูลพบว่า 140 เปอร์เซ็นต์ ในสหราชอาณาจักรมีผู้ไม่บริโภคเนื้อสัตว์เพิ่มขึ้น และในโปรตุเกสจำนวนเพิ่มขึ้น 400 เปอร์เซ็นต์ ในช่วง 10 ปีที่ผ่านมา และอิตาลีก็จะมีร้านอาหารที่ปลอดเนื้อสัตว์เพิ่มขึ้น 200 กว่าเปอร์เซ็นต์ และในช่วง 5 ปีที่ผ่านมา กว่าครึ่งของผู้บริโภคพยายามลดการบริโภคเนื้อสัตว์และผลิตภัณฑ์จากสัตว์ลง

ขณะเดียวกันตลาดเนื้อสัตว์สังเคราะห์ก็พบว่า อีก 4 ปีข้างหน้าจะเข้ามามีส่วนแบ่งตลาดไม่ต่ำกว่า 25 เปอร์เซ็นต์ และสุดท้ายจากข้อมูลใบคำสั่งซื้อ 20 ล้านใบทั่วโลก พบว่า มีรายการอาหารที่ไม่มีเนื้อสัตว์เพิ่มขึ้นเกือบ 1,000 เปอร์เซ็นต์ เนื่องจากกระแสที่มองว่า ผลิตภัณฑ์จากสัตว์มีไขมันเป็นส่วนประกอบ คนรักสุขภาพ ใส่ใจสุขภาพ และรูปร่าง จึงลดการบริโภคเนื้อสัตว์ลดลง จากการสำรวจก็พบว่า การเติบโตของอาหารปลอดเนื้อสัตว์เพิ่มขึ้น แซงอาหารที่มีเนื้อสัตว์

แต่อย่างไรก็ดี มีการขยายตัวของตลาดสินค้ากลุ่ม Free From ซึ่งหากเป็นเนื้อสัตว์ ต้องเริ่มจากการปลดคอฮอร์โมน หรือยาปฏิชีวนะตกค้าง ถือเป็นโอกาสของเนื้อสัตว์ รองลงมาเป็นปลอดกลูเตน และอาจเป็นโอกาสของเนื้อสัตว์ได้ หากนำเนื้อมาแปรรูปเช่น ชุบแป้งที่ไม่มีกลูเตน

สำหรับอุปสรรค คือ การขยายตัวของผลิตภัณฑ์เนื้อสังเคราะห์ จากเดิมที่มีการผลิตเนื้อสัตว์สังเคราะห์โดยใช้เซลล์จากสัตว์ ถือว่าเป็นสิ่งที่มาจากสัตว์ จากเดิมที่ผลิตได้ 1 กิโลกรัมและ 1



ล้านเหรียญ และเริ่มลดลงมาเหลือที่ 10,000 เหรียญต่อกิโลกรัมล่าสุดต้นทุนลดลงมาอยู่ที่ 10 เหรียญต่อกิโลกรัมเท่านั้น

อย่างไรก็ดี จากความต้องการอาหารฮาลาลที่เพิ่มขึ้น จากการคาดการณ์ในปี 2543-2563 ก็มีการเติบโตประมาณ 13 เปอร์เซ็นต์ จากประชากรโลก 25 เปอร์เซ็นต์ ที่เป็นชาวมุสลิม และมีอัตราการเพิ่มของประชากรเป็น 30 เปอร์เซ็นต์ ในปี 2563 และเศรษฐกิจของประเทศมุสลิมที่เพิ่มขึ้น รวมทั้งประเทศมุสลิมก็มีความไม่มั่นคงทางอาหารภายในประเทศ จึงมีการนำเข้าเพิ่มขึ้น ถือเป็นโอกาส แต่ก็ต้องเตรียมความพร้อมปฏิบัติตามมาตรฐานของผู้นำเข้าด้วย

ดังนั้น หากมองโอกาสและอุปสรรค การเพิ่มมูลค่าสินค้าเป็นสิ่งที่จะต้องมองว่า จะพลิกอุปสรรคให้เป็นโอกาสได้อย่างไร เช่นจากการที่ผู้บริโภคเนื้อสัตว์ลดลง และการขยายตัวที่เป็นโอกาสของอาหารที่ปลอดจากสารตกค้างต่างๆ และอุปสรรคจากเนื้อสัตว์สังเคราะห์ หรือความต้องการอาหารฮาลาลที่เพิ่มขึ้น ก็ต้องสร้างโอกาสที่ไม่เป็นอุปสรรค ดังนั้น ก็ต้องปรับตัว เพื่อให้ทันกับสถานการณ์ ด้วยการพัฒนาคุณภาพเนื้อสัตว์และผลิตภัณฑ์จากสัตว์ที่ดี ปรับมาผลิตสินค้าปลอดภัย และมีมาตรฐานการผลิตที่ดีได้รับการยอมรับในระดับสากล และการทำตามข้อกำหนดของผู้นำเข้าได้ก็จะช่วยให้จัดการห่วงโซ่การผลิต จัดสมดุลการผลิตและการตลาดสินค้าปศุสัตว์ได้...